

A close-up photograph of a glassblower in a workshop. The glassblower is wearing a dark blue shirt and is focused on their work. They are using a long metal rod to manipulate a glowing, orange-yellow stream of molten glass. The background is dark and slightly out of focus, showing other parts of the workshop and a bright light source that creates a warm, golden glow. The overall atmosphere is one of concentration and craftsmanship.

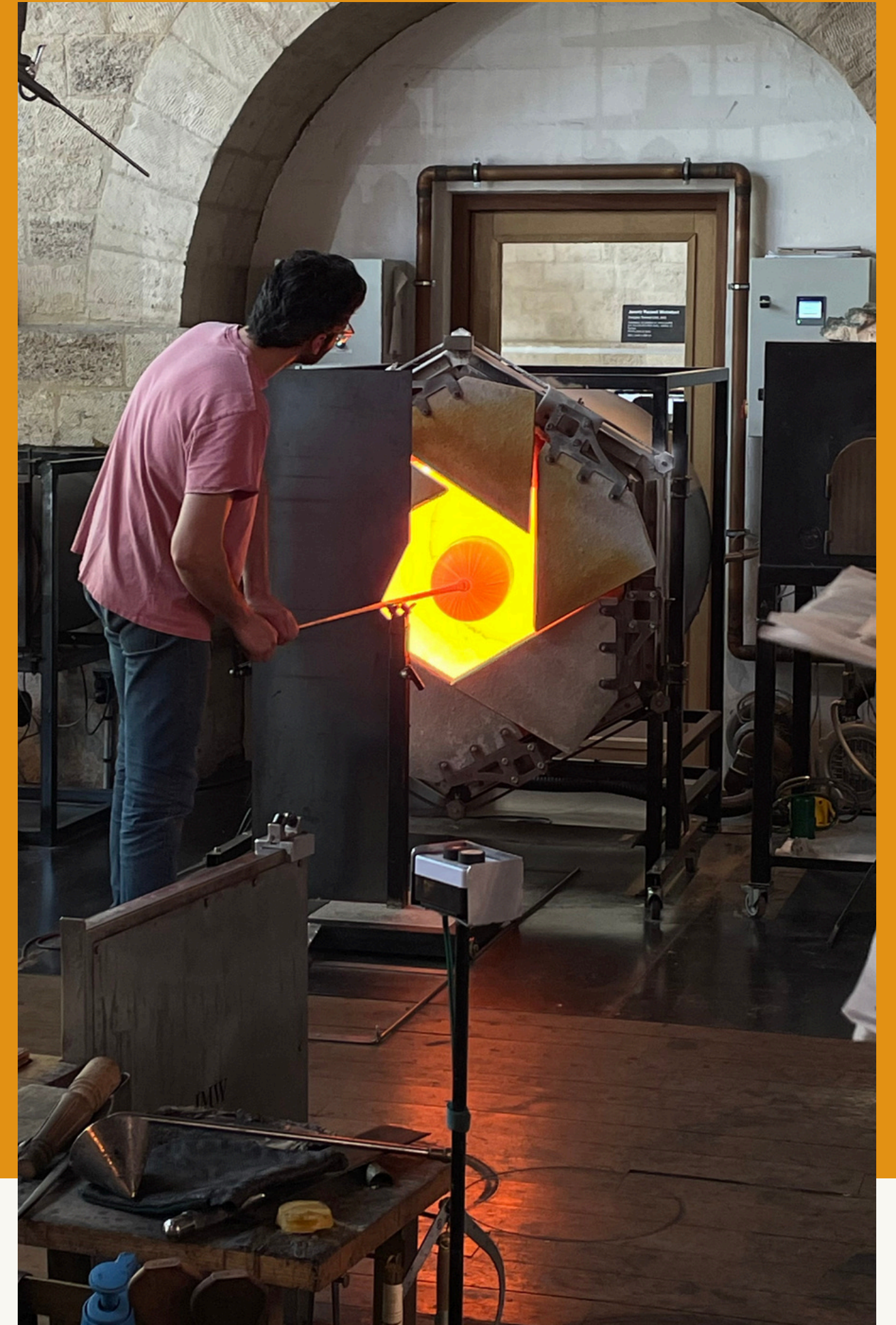
SOUFFLEUR DE VERRE

· HERVOUET PAUL & VÈNES AMÉLIE ·

PROBLÉMATIQUE

Derrière la fascination et le beau du travail, quelles dynamiques inhérentes guident le quotidien des souffleurs ?

Démystifier le métier ←



PLAN

- **Montrer le métier dans son quotidien**
- **L'atelier : un lieu où les problématiques sont invisibilisées.**
- **La beauté du métier de souffleur de verre**



HISTOIRE

- 3500 av J.C avec les Egyptiens
→ usage du verre limité
- 1er siècle av J.C
→ canne à souffler



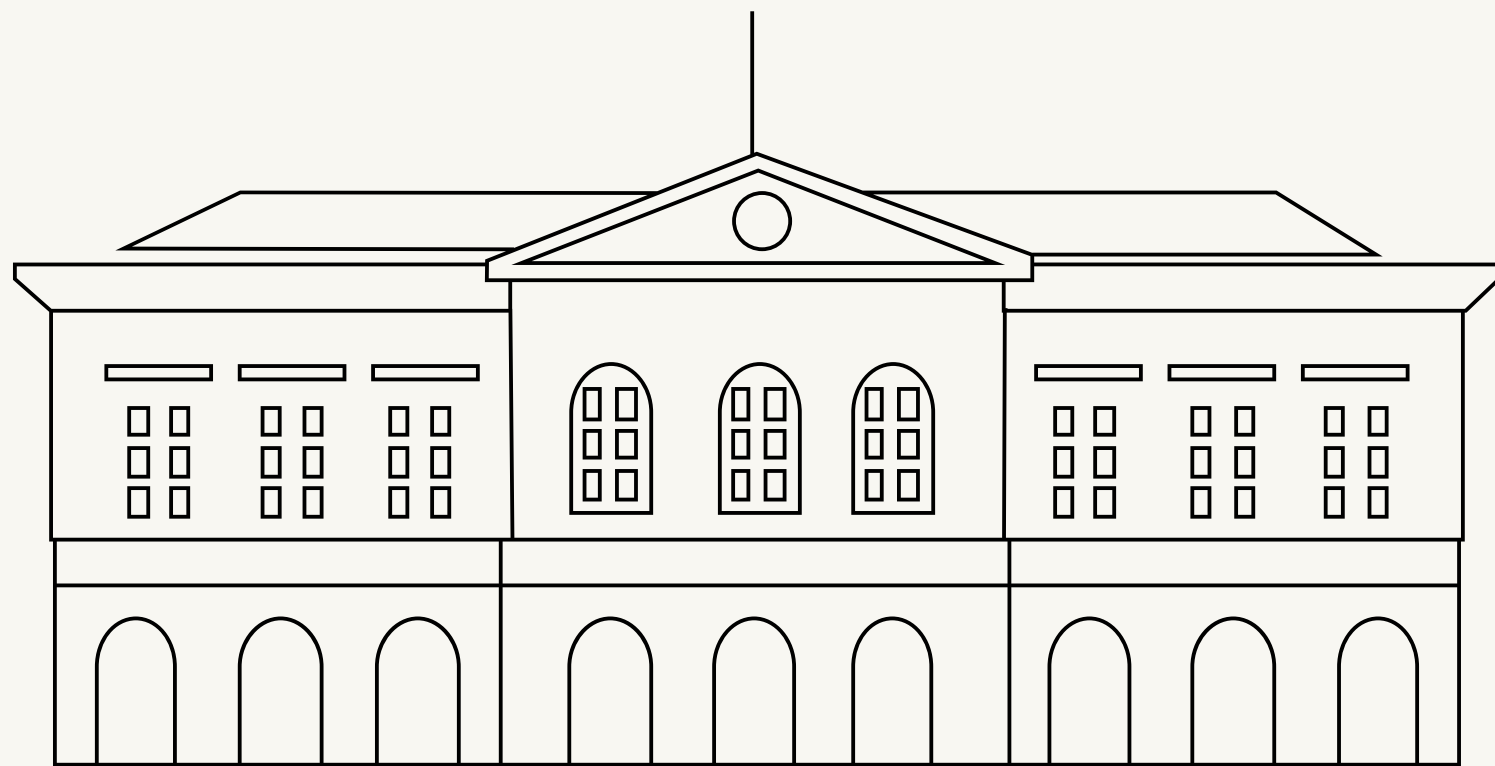
Baccarat
THE CRYSTAL OF KINGS

ST  LOUIS

Daum
FRANCE 1878

DEVENIR VERRIER

- CAP arts du verre et du cristal en lycée professionnel ou en alternance
- Brevet des Métiers d'Arts (BMA)
- DNMADE - créateur verrier



LA RECETTE DU VERRE

Il vous faudra...



Vitrifiant

Fondants

Consolidant



France 3 - Les Gens d'Ici

PRÉSENTATION DE L'ENTRETIEN ET DIFFICULTÉS



Atelier de Jeremy Wintrebert,
Paris



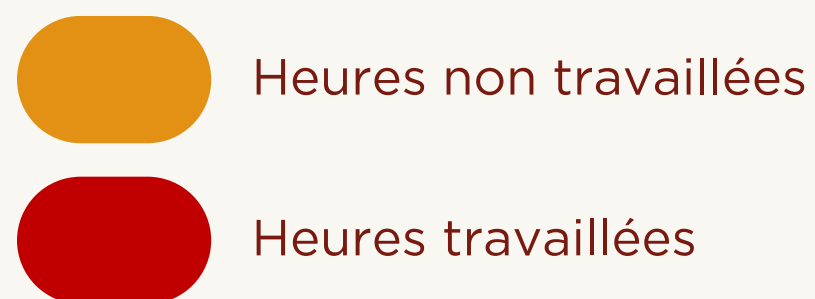
Philomène

9 ans de soufflage,
CAP arts du verre et du cristal,
Assistante chez JMW Paris.

Difficultés

- Un métier qui disparaît
- Un métier auto-entreprenariale où les tâches s'accumulent
- Une mystification de notre part

LE QUOTIDIEN DU SOUFFLEUR : DÉMYSTIFIER LA PROFESSION



Difficile d'établir une journée type car les actions sont souvent entremêlées.

Une pièce : entre 30 min et plusieurs heures.

Quand le verre chauffe, ou qu'il y a un temps creux, les souffleurs en profitent pour ranger, trier, préparer les futures pièces, parachever les pièces déjà soufflées...

→ **La matière prescrit les temps de travail, tout tourne autour du verre et des pièces soufflées.**

Le soufflage... mais pas que

La préparation

L'assistance au souffleur

Le parachèvement

Le soin de l'atelier

= la vie d'un atelier de soufflage

UN BALLET SILENCIEUX



Verrerie de Soisy

- Besoin de composer à plusieurs
→ réalisations collaboratives
 - Les gestes se superposent, se répondent comme une chorégraphie muette
 - Flexibilité et souplesse importante
- //
- Il faut se différencier les uns des autres

SOUFFLER LE VERRE : UN MÉTIER DU SOI



Métier hautement corporel, dans le ressenti
→ très individuant personnellement

Compliqué de toucher du doigt le réel du travail : les mots manquent pour décrire cette disposition mentale et corporelle qui est nécessaire pour le travail du verre.
→ Forte revendication et fierté du métier.

La technique devient un prolongement du corps, une prothèse (physique et symbolique).

RÉCOLTES DES POINTS SAILLANTS DU RÉEL DU TRAVAIL

Le besoin de rentabilité

**Les tâches auxiliaires non
valorisées**

**La question de la
transmission et de
l'évaluation dans les
ateliers**



**Une promesse
d'individuation forte**

**La prescription est floue
car le métier est avant tout
intérieur, personnel,
ressenti dans l'être**

UN ÉCART PRESCRIT-RÉEL ?

Oui...

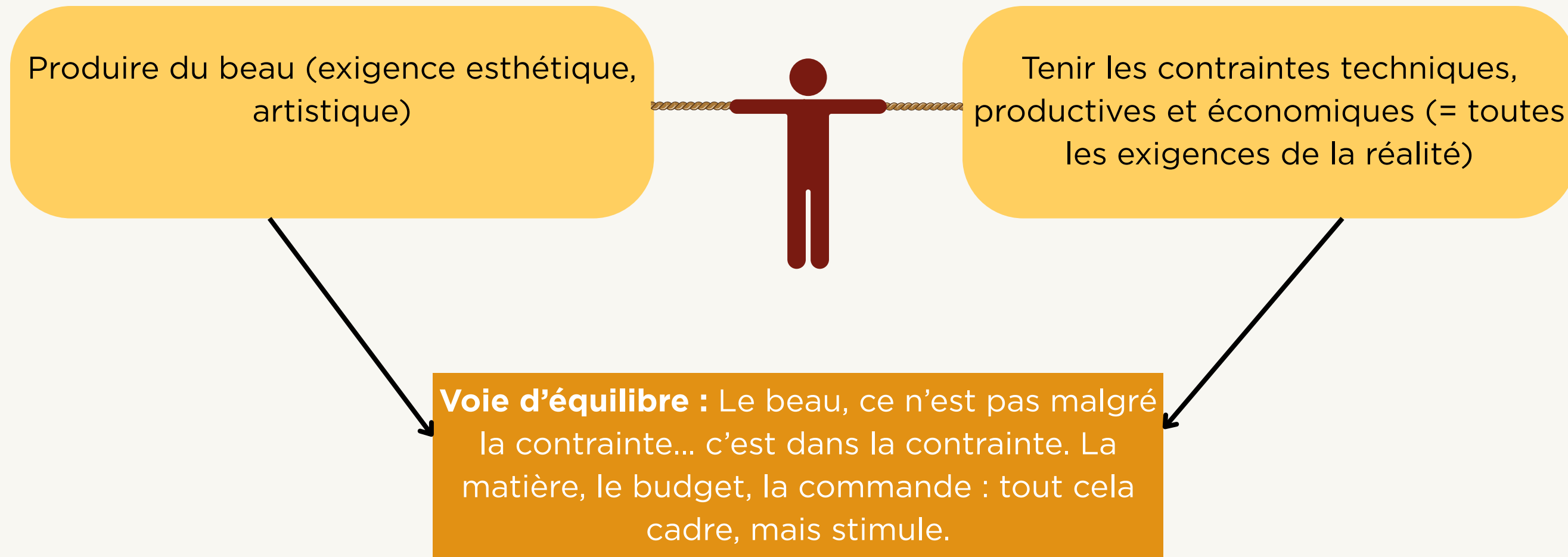
- Peu d'écrit, peu de normes fixes, il n'y a pas une fiche de poste
- Le hasard guide l'action
- On compose au jour le jour

➡ Le réel du travail est toujours en avance sur la théorie



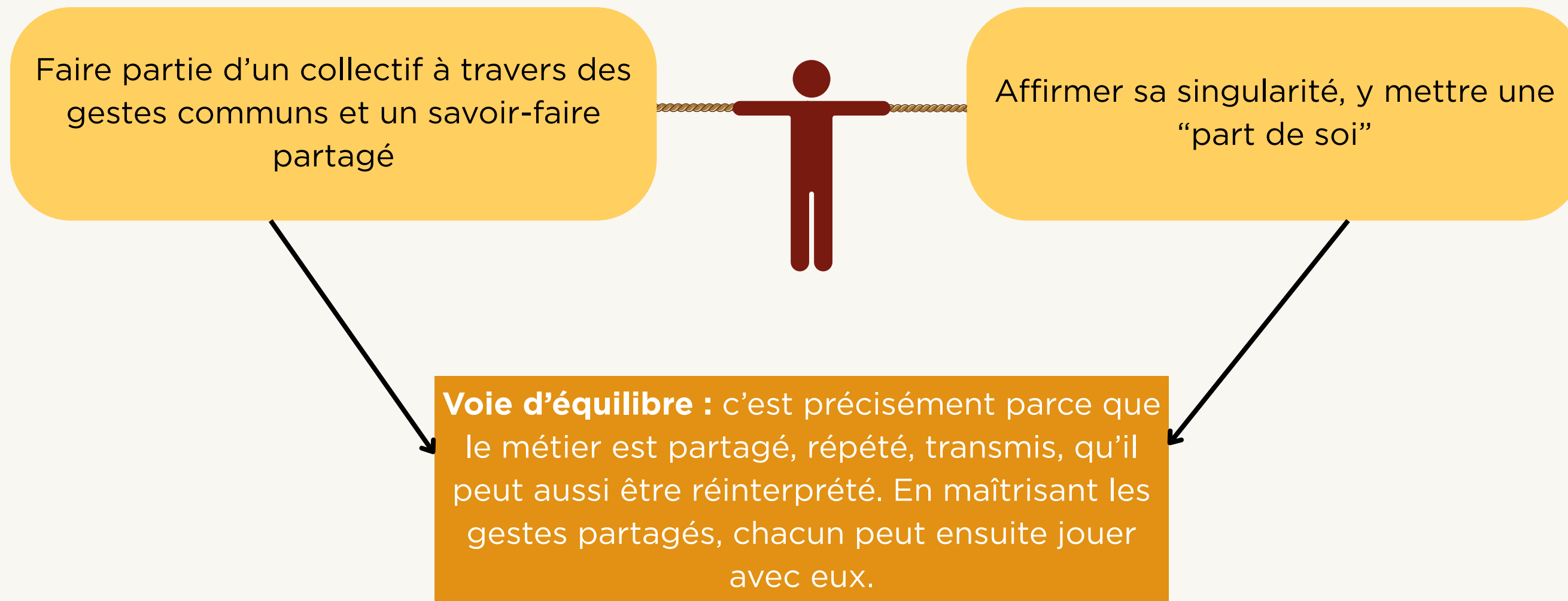
DES TENSIONS STRUCTURELLES

Créativité vs. Rentabilité



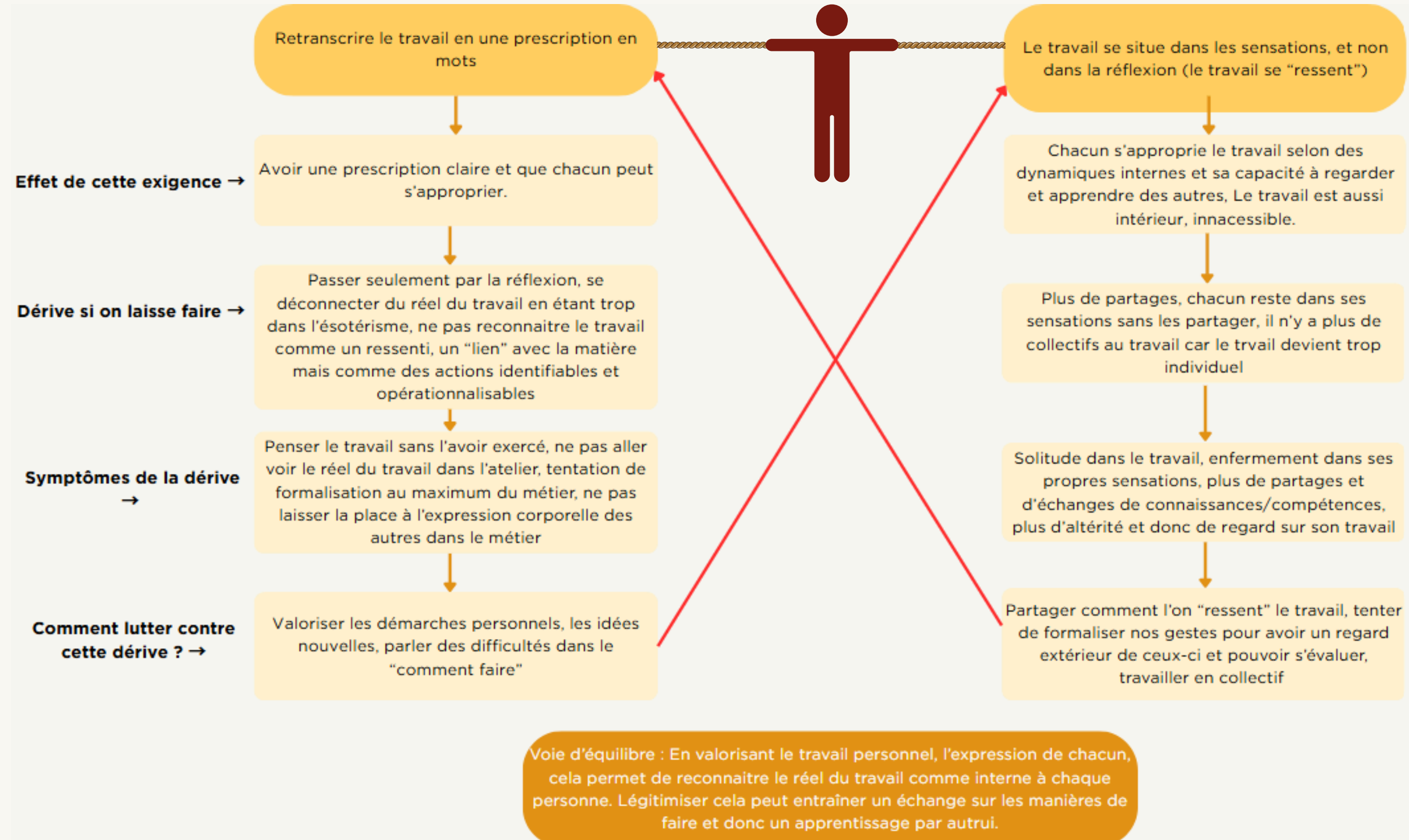
DES TENSIONS STRUCTURELLES

Faire corps avec un collectif vs. affirmer son identité



DES TENSIONS STRUCTURELLES

Retranscrire la prescription en mots vs. Le travail se situe dans les sensations



MALÉDICTION D'UN TRAVAIL QUI S'APPREND PAR SOI-MÊME

Impossibilité de retranscrire en mots ce métier les gestes du métier et donc le coeur du métier.

“C’est dans le corps que ça se vit” - Philomène

Pour apprendre, il faut
passer par le “faire”
Entraîner la raison corporelle

Intériorisation des techniques
et savoir-faire
→ “s’approprier le métier”

AGILITÉ & SAGESSE



- Communiquer avec une matière vivante...

... Le verre ne pardonne pas

- Il faut du temps (beaucoup de temps) et beaucoup d'échecs

➔ C'est non seulement un savoir-faire, c'est un savoir-être

OHhhh C'EST BEAU !!

Un métier profondément lié au beau

Le but premier de ce métier est donc de créer du beau, en tout cas de susciter quelque chose chez les individus.

Jouer avec le corps et les outils pour accompagner
l'épanouissement de la matière.

→ Avec l'industrialisation, la profession du soufflage de verre s'est décalée vers le monde de l'art et du luxe.



Oeuvres de Jeremy Wintrebert



LE BEAU QUI S'IMMISCE AU QUOTIDIEN

Une esthétique gestuelle au service



Le matériau

Le collectif

Le vocabulaire
du soufflage

Les relations

Le mystère d'une technique
à l'apparence si simple pour
des pièces si complexes

Les gestes

Les souffleurs sont constamment fascinés par les mystères de ce matériau et du processus de création, de “donner vie” au verre.

CONCLUSION

Métier qui attire l'oeil, métier
fantasmé rempli de mystères

Et en même temps

Métier extrêmement complexe, où
beaucoup de dynamiques
s'entremêlent



D'où l'importance de se
rapprocher du réel du travail
pour en prendre soin.





**MERCI POUR
VOTRE
ATTENTION**