

PH13

Penser, voir & *designer* le travail

Cours 1 – 22 février 2024
Introduction

Nicolas Salzmann – *Printemps 2024*



Quelques aspects techniques

- 3h le jeudi de 9h à 12h15
 - FB210
 - Site web : <http://ph13.uv.utc.fr/>
- UV TSH – 4 crédits
- Responsable de l'UV : N. Salzmänn
 - Bureau BF : FD008 – 06 80 15 16 95
- Aidé de : N. Ponchaut (à distance, et quelques interventions)
 - Ex UTC/Hutech – Consultant à Plein Sens (Paris)
 - Et quelques interventions d'autres consultants de Plein Sens
- Evaluation
 - 75% enquête en binôme (travail continu, rapport et présentation)
 - 25% production individuelle

ARQUETOUT	Maïlys	GI
AUBERT	Paul	GSU
BARBIER	Laure	GSU
BAUDEMONT	Rose	GSU
BONNARD	Sidonie	GSU
BOUTIN	Jean-Daniel	GI
CLAUDE	Juliette	GI
COUVEZ	Adèle	GB
FABRE	Coline	IM
GRANDIN	Amaury	IM
GRISEZ	Iris	GSU
GRUGET	Noé	GSU
GUYON	Alice-Pragnia	GB
HERBELOT	Anouk	GSU
LASOUR	Julie	GB
LATOURE	Maxime	GP
LOURME	Agnès	GB
MAGNIER--SLIMANI	Page	GI
NKAKE CHAKOMI	Eleonore	GSU
PARIENTE	Romane	GSU
PLOIX	Laure	IM
RAVEL	Poline	GP
REGOURD	Camille	IM
VAHEDI	Maxence	GI

- 22 promo 11
- 2 promo 10
- Dont certains ne suivent pas HT06
 - Maïlys
 - Noé
 - Julie
 - Camille

Aparté « goûter »

- Dès la semaine prochaine :
- Bouilloire, thé et café soluble
- Pensez à amener un mug si vous voulez (on peut le stocker dans la salle)
- Je fournirai les thés / café
- Et parfois les aliments : mais là, je compte plutôt sur le collectif
- Commun avec HT06

Spotted



Feuille HT06

Quels types de boisson chaude : thé (lequel

- café soluble

thé

thé

thé main / tisane quelconque

thé vert gumpouder / menthe

thé

thé vert / tisane

café soluble

perles noires du dragon

↳ pareil (ou alors infusion menthe si la récolte bi-centennale a été mauvaise)

thé au jasmin, qui aime ?

À la découverte d'un "continent" insoupçonné

- Non pas au sens d'un grand territoire continu, inexploré et caché quelque part
- Ni même au sens de la partie immergée de l'iceberg
- ...
- Mais au sens d'une eau dans laquelle nous baignons sans vraiment le savoir
- Au sens d'une activité-mère présente partout et tout le temps, qui traverse toutes nos sociétés, à toutes les échelles :
 - D'espace : de l'individu à la nation et la planète (les fourmis humaines)
 - Et de temps : de la micro-action à nos parcours de vie et l'évolution de l'espèce
- Au sens des fascias dans le corps humain : tissus conjonctifs qui enveloppent tous les organes (muscles, ligaments, os, nerfs, viscères, etc.), qui ont un rôle de structure, de protection, de mobilité → structurel et à peu près inconnu
- PH13 va révéler cette omni-présence structurante pour vous permettre de... (voir objectifs plus loin)

Où qu'on regarde : du travail

- L'emploi
- Le travail bénévole (assos, etc.)
- Le travail domestique
- Le travail éducatif (parents, "village")
- Le travail scolaire
- Le travail du consommateur et du contribuable
- Le travail de l'internaute (wiki, forums, entraides, etc.)
- Le travail du sens (chercher à comprendre, depuis tout petit)
- Le travail d'inscription (s'inscrire dans la société, historicité du Dasein)
- Etc.

Si le travail peut être source de souffrance,
c'est d'abord parce qu'il est source de construction (individuation)

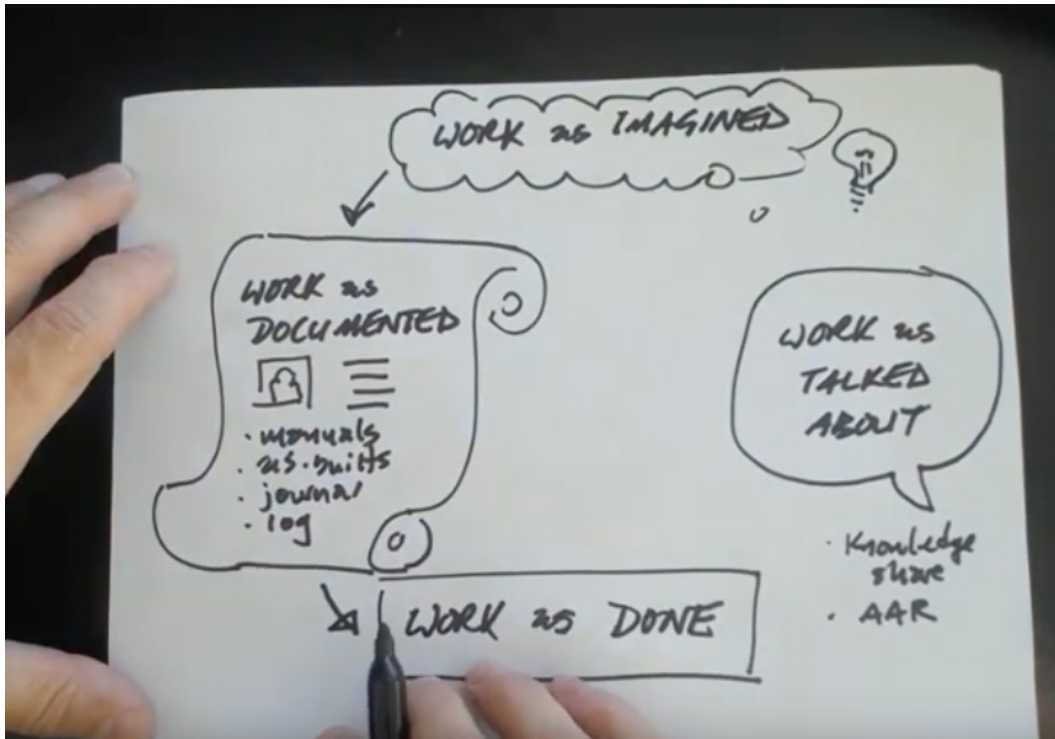
- Il n'y a de souffrance que lorsqu'un processus vital (d'individuation) est en panne
- On ne souffre pas de quelque chose qui ne nous touche pas, qui nous indiffère
- Le travail : source vive d'individuation



Marie Pezé

<https://www.dailymotion.com/video/x6wep7>

Le travail : difficile à saisir, décrire, analyser



https://youtu.be/DiOiZrGg-lw?si=HxW_BacU04aLN9ov

- Différences entre les versions du travail :
 - Tel qu'imaginé
 - Tel que prescrit
 - Tel que verbalisé
 - Tel que documenté
 - Tel que réalisé
- Obstacles inhérents à ce qu'est travailler
- + Déficits conceptuels et sémiotiques

Revue de presse récente

- Voyons comment le « travail », thème que vous n'auriez sans doute pas spontanément demandé à aborder, structure nos sociétés, nos vies et nos parcours individuels.
- Essentiellement Le Monde (en majorité territoire français)
- Ces revues de presse servent à entendre ce qui se passe dans le monde du travail et qui compte pour notre société
- Cela n'a pas de valeur académique en tant que telle (articles de journalistes et tribunes de personnalités très diverses).

III Comment les bas salaires de nombreuses branches professionnelles se sont fait rattraper par le smic

« Le Monde » a compilé les évolutions dans dix secteurs depuis quinze ans, qui démontrent la difficulté de négocier les hausses des salaires minimums conventionnels au même rythme que les revalorisations automatiques du smic.

Publié le 19 janvier 2024 à 15h00, modifié le 03 février 2024 à 09h53 · Léa Sanchez



RÉCIT

III Les séances de dédicaces en librairie, activité chronophage, non rémunérée et essentielle pour les écrivains

Jean-Baptiste Andrea, Prix Goncourt 2023, s'est fait une spécialité des séances de dédicaces partout en France. Un bon nombre d'auteurs et autrices s'y refusent de façon catégorique. Mais beaucoup s'y soumettent.

Publié le 13 février 2024 à 05h30, modifié le 13 février 2024 à 15h46 · Nicole Vulser



DÉCRYPTAGE

III Que gagnent les auteurs lorsqu'ils vendent des ouvrages ? La question soulève toujours autant de polémiques dans le secteur

Une étude commanditée par le Syndicat national de l'édition sur le partage de la valeur entre auteurs et éditeurs fait bondir les écrivains. Le sort financier de ces derniers ne s'améliore pas, malgré des constats alarmants.

Publié le 17 février 2024 à 05h00, modifié le 17 février 2024 à 18h17 · Nicole Vulser



III Pouvoir d'achat : depuis quatre ans, les revenus du travail n'ont pas enrichi les Français, selon l'OFCE

L'Observatoire français des conjonctures économiques met en évidence, dans une étude, la faible contribution des salaires à l'amélioration du niveau de vie entre 2019 et 2023, au contraire des revenus du patrimoine.

Publié le 15 février 2024 à 18h43, modifié le 16 février 2024 à 09h20 · Béatrice Madeline



ANALYSE

III Le grand malentendu sur « la valeur travail »

Faut-il travailler plus ou travailler mieux ? Au fil des crises de société qui ont interrogé le concept de « valeur travail » brandi par le candidat Nicolas Sarkozy en 2007 ou par le premier ministre, Gabriel Attal, lors de sa déclaration de politique générale, le 30 janvier, la question n'est jamais vraiment posée.

Publié le 15 février 2024 à 07h00, modifié le 15 février 2024 à 13h57 · Aline Leclerc



ENTRETIEN

Existe-t-il un « devoir de travailler », comme l'a suggéré Gabriel Attal ?

Invocé par le premier ministre au sujet de la grève des contrôleurs de la SNCF, le principe d'un « devoir de travailler » figure bien dans le Préambule de la Constitution de 1946. Il n'en demeure pas moins un concept juridiquement « flou », rappelle la maîtresse de conférences en droit social, Bérénice Bauduin, dans un entretien au « Monde ».

Publié le 15 février 2024 à 18h24 · Louise Vallée



CHRONIQUE

III Télétravail : le téléprésentéiste, ce salarié pas là mais omniprésent

« Work in progress ». Grâce aux messageries numériques, certains télétravailleurs sont passés maîtres dans l'art d'avoir l'air super-investis, sans l'être forcément.

Publié le 15 février 2024 à 15h30, modifié le 16 février 2024 à 14h39 · Nicolas Santolaria



DÉCRYPTAGE

III La directive européenne sur les travailleurs des plates-formes définitivement bloquée, notamment par la France

Ce projet de législation européenne, qui cherchait à réguler pour la première fois l'économie des plates-formes, a été une nouvelle fois bloqué lors de la dernière étape. La France et l'Allemagne se sont abstenues de soutenir le texte.

Publié le 16 février 2024 à 20h35, modifié le 17 février 2024 à 07h58 · Jules Thomas



ÉDITORIAL

Mourir au travail n'est pas une fatalité

« Le Monde » a consacré aux accidents du travail une série d'articles qui montrent que, dans la plupart des cas, ce sont les négligences, le non-respect des règles, la course à la rentabilité, le recours excessif à la sous-traitance ou bien l'addition de toutes ces causes, qui sont à l'origine de drames qu'il faut à tout prix chercher à éviter.

Publié le 12 février 2024 à 11h51, modifié le 12 février 2024 à 13h43 · Le Monde



ENQUÊTE

Les morts au travail, une hécatombe silencieuse en France

« Morts au travail : l'hécatombe. » Deux personnes meurent chaque jour, en moyenne, dans un accident dans le cadre de leur emploi. Ce chiffre, sous-estimé, qui n'intègre pas les suicides ou les maladies, illustre un problème systémique.

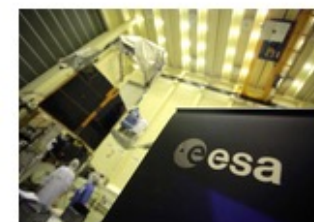
Publié le 06 février 2024 à 06h00, modifié le 07 février 2024 à 15h03 · Jules Thomas



Le suicide d'un ingénieur de l'Agence spatiale européenne relance le débat sur l'immunité juridique de telles entités

Un rapport interne de l'agence avait conclu que le salarié s'était donné la mort en 2011 à cause de « problèmes de travail ». Saisie par ses parents, la justice française avait dû prononcer un non-lieu, du fait de l'immunité juridique des agences européennes vis-à-vis du pays qui les héberge. Une décision de la cour d'appel de Paris vient changer la donne.

Publié le 04 février 2024 à 17h45, modifié le 07 février 2024 à 15h00 · Benoît Hopquin



TÉMOIGNAGES

III « Arrêtée pour épuisement au travail à 26 ans, je me sens honteuse et je culpabilise beaucoup »

« Premières fois » : récits de moments charnières autour du passage à l'âge adulte. Marion (son prénom a été modifié), juriste de 29 ans, raconte comment elle s'est retrouvée en arrêt maladie pour surmenage, alors qu'elle faisait ses débuts professionnels.

Publié le 28 janvier 2024 à 12h00, modifié le 29 janvier 2024 à 10h10 · Alice Raybaud



DÉCRYPTAGE

III Accidents du travail : la lenteur de la justice pour faire reconnaître la responsabilité de l'employeur

« Morts au travail : l'hécatombe. » Les familles de victimes d'accidents mortels doivent parfois attendre des années avant de voir le bout de procédures judiciaires complexes.

Publié le 06 février 2024 à 09h42, modifié le 06 février 2024 à 10h07 · Jules Thomas



III Conditions de travail : les raisons d'un dérapage

Les Français sont nombreux à souffrir dans leur vie professionnelle. Le chantage à l'emploi, les réorganisations au sein des entreprises, le recours extrême à la sous-traitance et le management par le numérique ont mis en tension des salariés fragilisés par les crises.

Publié le 10 décembre 2023 à 07h00, modifié le 11 décembre 2023 à 02h12 · Anne Rodler · Audrey Lagadec · Benjamin Martinez



DÉCRYPTAGE

ET Etre une femme et travailler chez soi : les assistantes maternelles entre disponibilité étendue et rémunération limitée

Dans le cadre du projet de médiation scientifique « Que sait-on du travail ? » du Laboratoire interdisciplinaire d'évaluation des politiques publiques de Sciences Po, diffusé en collaboration avec « Le Monde », trois sociologues décrivent les freins structurels à la reconnaissance de la profession d'assistante maternelle.

Publié le 12 février 2024 à 11h28, modifié le 12 février 2024 à 13h35 · Geneviève Cresson · François-Xavier Devetter · Julie Lazès



ET Congé menstruel : une proposition de loi examinée par le Sénat

Les socialistes défendront jeudi un texte en faveur de la mise en place d'un congé menstruel en France. Déposé en avril 2023, il prévoit, pour les femmes souffrant de douleurs de règles incapacitantes, un arrêt de travail allant jusqu'à deux jours par mois, sans délai de carence.

Publié le 14 février 2024 à 15h30, modifié le 14 février 2024 à 16h29 · Zoé Moreau



ENTRETIEN

III « Environ la moitié des jeunes sur le marché du travail exercent un emploi sans lien direct avec leur formation initiale »



Les économistes Florence Lefresne et Thomas Couppié, du Centre d'études et de recherches sur les qualifications, décryptent, dans un entretien au « Monde », les évolutions récentes auxquelles sont confrontés les diplômés du supérieur au moment de décrocher leur premier emploi.

Publié le 07 février 2024 à 05h00, modifié le 07 février 2024 à 14h56 · Charlotte Bozonnet

ENQUÊTE

III Les « graduate programs », l'atout séduction des entreprises pour attirer les jeunes diplômés



Ces dispositifs venus des pays anglo-saxons offrent aux grands groupes de recruter les « talents » à l'issue de leur formation. Les emplois proposés permettent aux heureux élus de bénéficier d'un accompagnement sur mesure, de partir à l'étranger et de changer régulièrement de poste.

Publié le 30 janvier 2024 à 06h00, modifié le 30 janvier 2024 à 15h44 · Margherita Nasi

DÉCRYPTAGE

III Les « stages kebab », reflets des difficultés dès la 3^e pour les jeunes des quartiers populaires

Chaque année, de nombreux élèves issus de milieux défavorisés effectuent un stage d'observation par défaut, n'ayant pu trouver des entreprises plus prestigieuses prêtes à les accueillir. Une première expérience de discrimination.



Publié le 23 janvier 2024 à 06h00, modifié le 23 janvier 2024 à 12h04 · Minh Dréan · Robin Richardot

ENQUÊTE

Face à l'intensification du travail, les jeunes plongent dans un malaise profond : « Je m'enfonçais dans le travail, je n'avais plus de distance »

Tâches absurdes, rythme intense, précarité de l'emploi, absence de seniors pour les guider... les transformations du monde professionnel génèrent de la souffrance chez les jeunes salariés. Le nombre d'arrêts-maladie explose chez les moins de 30 ans.

Publié le 30 octobre 2023 à 05h00 · Alice Raybaud



CHRONIQUE

Du mobilier actif pour bouger plus au travail : bureaux debout, messages incitatifs, accessoires sportifs en libre accès...

Reportage dans les Hauts-de-Seine, à Courbevoie, dans une entreprise qui vient d'aménager ses locaux pour faciliter l'activité physique pendant le travail et les pauses.

Publié le 02 février 2024 à 12h00 · Sandrine Cabut · Pascale Santi



Jocelyne Porcher, sociologue : « Ce qui est en jeu, c'est le sens même du métier d'éleveur »

Les agriculteurs en colère, particulièrement les éleveurs de bovins, sont ceux qui ont joué la carte de l'agrandissement, encouragés par la FNSEA, et se retrouvent prisonniers de contraintes qui transforment leur relation de soin aux animaux, affirme la sociologue dans une tribune au « Monde ».

Publié le 30 janvier 2024 à 08h30, modifié le 30 janvier 2024 à 15h32 · Jocelyne Porcher



La question du revenu des éleveurs bovins au cœur des mobilisations agricoles

Entre la survenue d'une nouvelle m... liée aux accords de libre-échange, hausse des taxes sur le gazole non manquent pas.

Publié le 24 janvier 2024 à 20h53, mod...

REPORTAGE

Colère des agriculteurs : le blues des éleveurs normands, « une profession humiliée par l'Etat »

La Normandie, terre traditionnelle d'élevage bovin, perd chaque année des troupes. Entre l'exigence du métier, une astreinte permanente et des revenus en baisse, la rancœur semble profonde et trouve un écho dans le mouvement de colère général des agriculteurs.

Publié le 02 février 2024 à 09h00, modifié le 02 février 2024 à 11h33 · Eric Collier



La suspension du plan Ecophyto, un « signal désastreux », selon les ONG de défense de l'environnement

Parmi les mesures annoncées par Gabriel Attal pour satisfaire les agriculteurs figure la suspension du plan visant à réduire de 50 % les usages de pesticides d'ici à 2030.

Publié le 01 février 2024 à 18h41, modifié le 02 février 2024 à 10h18 · Stéphane Foucart



Stupéfiant : le métier est sous tension de partout, et c'est sur l'écologie que l'État lâche du lest

Amazon France Logistique condamné à 32 millions d'euros d'amende par la CNIL pour « surveillance des salariés »

Le spécialiste du commerce en ligne a été condamné le 27 décembre « pour avoir mis en place un système de surveillance de l'activité et des performances des salariés excessivement intrusif », par le biais des scanners qu'utilisent les employés des entrepôts pour traiter les colis.

Publié le 23 janvier 2024 à 07h37, modifié le 23 janvier 2024 à 08h23 · Le Monde avec AFP



ANALYSE

Chez Boeing, la finance contre les ingénieurs

Les nouveaux déboires des 737 MAX, déjà responsables de deux catastrophes en 2018 et 2019, illustrent la bascule de la culture d'entreprise intervenue au tournant du siècle chez l'avionneur américain.

Publié le 11 janvier 2024 à 06h00, modifié le 11 janvier 2024 à 08h24 · Arnaud Leparmentier



ENQUÊTE

III La médecine narrative, l'art d'écouter son patient pour mieux le soigner

Cette discipline venue des Etats-Unis, basée sur l'analyse structurée de textes littéraires, se développe peu à peu en France. Dans ces ateliers, les soignants apprennent à écouter les récits des patients, leur douleur, leur sensation, afin d'améliorer la relation de soins.

Publié le 11 décembre 2023 à 18h00, modifié le 13 décembre 2023 à 17h01 · Nathalie Brafman et Pascale Santi



CHRONIQUE

III Quel travail désirable à l'horizon 2050 ?

S'il est plus facile de percevoir ce que les nouvelles technologies vont détruire que ce à quoi elles vont donner naissance, cela n'empêche pas les chercheurs et les statisticiens de s'efforcer d'anticiper le monde du travail de demain, relève dans sa chronique la journaliste du « Monde » Anne Rodier.

Publié le 24 janvier 2024 à 06h00 · Anne Rodier



Le seul politique à vraiment bosser sur la question du travail, à l'échelle individuelle (soin du travailleur) comme sociétale (vision politique sur le travail dans le contrat social



Voir <https://www.youtube.com/watch?v=qTwUoPSD6qU>

MAL-TRAVAIL LE CHOIX DES ÉLITES

Un « nouveau pacte de la vie au travail ». Telle était la promesse, durant le conflit sur les retraites, du président de la République. Un engagement déjà oublié. Pourtant, c'est bien vrai : le travail va mal en France. Il fait mal, mal aux corps, mal aux esprits. Et ce n'est pas qu'un ressenti : c'est pire chez nous qu'ailleurs, que chez nos voisins. Et nullement par hasard : nos élites ont bel et bien noué un « pacte » depuis quarante ans. Mais c'est un pacte contre le travail.

Ce « mal-travail français » a un coût. Sur la santé des salariés, bien sûr. Sur le budget de la Sécu. Sur les entreprises, désorganisées par l'absentéisme, par la *turn-over*. Sur la société tout entière : ce sont des pans de notre économie, de nos services publics, qui dysfonctionnent, en peine de recrutements, en panne de compétences. Sans compter le coût politique : le ressentiment privé, dans l'entreprise, rejaille en ressentiment public, dans les urnes.

Il nous faut sortir de ce « mal-travail ». Que, simplement, tous les Français, tous les habitants de ce pays, puissent vivre de leur travail. Bien en vivre. Et bien le vivre. Travailler mieux pour vivre mieux !

Député-reporter, François Ruffin rendait cet automne un rapport à l'Assemblée sur « les coûts du mal-travail ». Dans ce livre qui mêle témoignages, statistiques et analyses, il ne sonne pas seulement l'alarme : il accuse. Et il pose un horizon : faire-ensemble.

ISBN 979-10-209-2413-1 / DÉP. LÉG. : FÉV. 2024 / 15 € TTC France
Photographie de couverture : © Marie Rouge / Getty Images

D'une part... la **centralité** et la **beauté** du travail

- Les questions autour du travail agitent la société
- Car elles les charpentent : quels projets de société
 - Voir P.-Y. Gomez : la cité du travailleur vs la cité du consommateur
 - Division du travail
 - Droit, typo contrats, chômage, temps de travail, travail le dimanche, retraites, etc.
- Elles structurent notre socialité
 - Élément clé de l'identité sociale,
 - De l'*inscription* sociale
 - Cf l'« Historialité » de Heidegger : nous naissons dans un monde qui nous a précédé et nous succèdera.
 - La question qui nous reste, et qui est une façon de faire avec (*to deal with, to cope*) notre finitude, c'est de savoir comment on s'inscrit, on participe (là est le lien entre travail et dignité)
 - Magnifiques promesses de la construction de soi dans la société
 - La beauté du geste, la beauté du travail quand on sait la voir
- « Tu t'appelles comment ? Tu fais quoi dans la vie ? Tu le fais où ? »
 - Sous-entendu : faire quoi *dans le champ social, pour les autres*
- P.-Y. Gomez : voir début du chap. 2

Bref... rapport d'étonnement

D'autre part...

- Une très très intense et débordante clinique du travail
 - Stress, burn-out, bore-out, suicides, dépressions, TMS, etc.
 - Perte de sens, culpabilité, honte de faire du "sale boulot"
 - Le travail est de plus en plus associé aux contraintes, au non-sens (bullshit jobs), à la souffrance, à la mort
 - Notamment le non-sens sociétal de certains emplois (d'où appels à la démission)
 - Les travailleurs (surtout investis) sont en forte contradiction : on défend son travail, on veut le faire, mais il est abîmé, mis à mal. On va souvent au travail *contre* l'organisation du travail
- D'où le succès d'une étymologie... à la con
 - L'arnaque de l'étymologie du mot "travail" (document disponible à la page [Homeworks de PHI3](#))
 - Ou <https://blogs.mediapart.fr/flebas/blog/240316/l-arnaque-de-l-etymologie-du-mot-travail>
- ...

... D'autre part (suite)

- Une production scientifique abondante
- Une production culturelle (émissions de radio, ouvrages, films).
- Documentaires ou associés, émissions :
 - La mise à mort du travail
 - J'ai très mal au travail
 - Ils ne mouraient pas tous, mais tous étaient frappés
 - Putain d'usine
 - La gueule de l'emploi
 - Les Conti
 - Les impactés, la crise de France Telecom
 - Merci Patron
 - Prudhommes
 - Suicide au travail
 - Dopés au travail
 - (Et, cherchez l'intrus...) Le bonheur au travail

Productions culturelles récentes



« I know you think you're such an outlaw
But you got no job
You ain't nothin' but a lost cause »

Films début 2022

- *Rien à foutre*
- *Boiling point*
- *Un autre monde*



« Un autre monde » : quand la machine capitaliste broie ses propres cadres

Dans le nouveau film de Stéphane Brizé, Vincent Lindon incarne le patron d'une entreprise d'un groupe mondialisé qui se bat pour sauver ses salariés.



.... D'autre part (suite)

- Le travail est très peu pensé : nous ne savons pas le voir, le décrire, le problématiser. Exemples :
 - Confusion entre travail, emploi, métier, activité, tâches, ... (grammatisation chez les spécialistes seulement, les ergonomes par exemple)
 - Difficulté à défendre son travail (revendiquer autre chose qu'un salaire)
 - Croyance que la subordination consiste à renier ses valeurs et le sens du travail, surtout à l'époque d'un fort chômage (c'est en train de changer)
 - Acceptation de l'idée de “guerre économique”

- Notamment, à l'UTC, dans l'ingénierie des dispositifs qui pourtant vont modifier le travail de dizaines, centaines, milliers de personnes
 - Ex : certains TN09-TN10 explicitement sur ce thème
 - Ex : oublier de voir le travail (machinerie de théâtre)

Événements récents suscitant cette UV (1/2)

L'UV prend racine dans la clinique du travail

- Imaginez une entreprise où il y aurait un suicide dédié au travail, notamment sur le lieu de travail
 - Puis 2
 - Puis 3
 - Puis 10
 - Puis 20
- Années 2006-2007 : 3 suicides au Technocentre Renault
 - Puis 10 suicides et 6 tentatives sur sites Renault entre 2013 et 2017
- Années 2007-2010 (2008-2009) : 20 à 30 suicides à France Telecom
- Des suicides dédiés / dédiés aux conditions de travail, parfois à certains managers ; la plupart du temps sur le lieu de travail
- Forte médiatisation en France : Marie Pezé (2008), Chris. Dejours, etc.

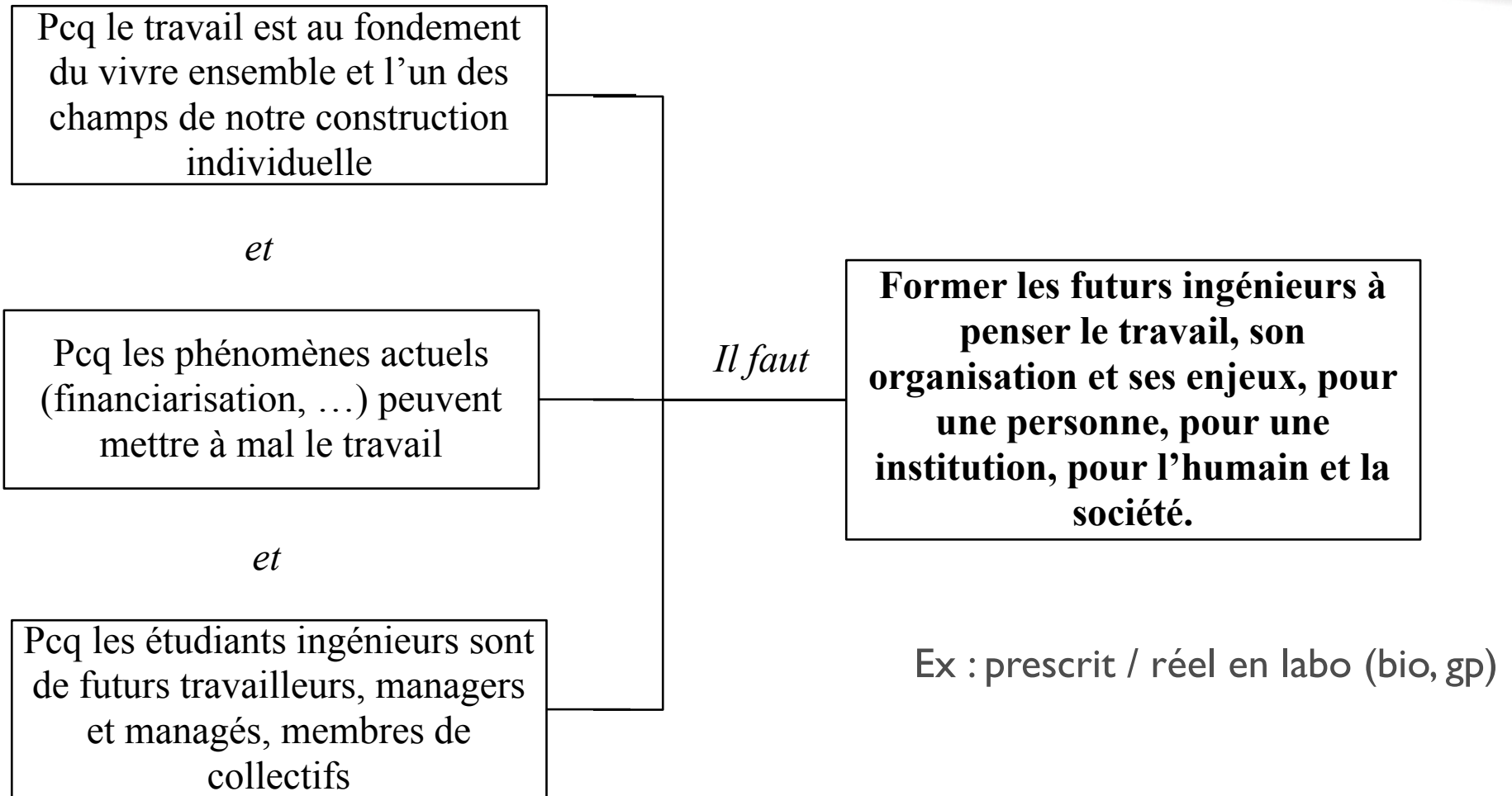
Événements récents suscitant cette UV (2/2)

- Je m'intéresse à tout ça, en revisitant mon expérience
 - Pratiques comme manager dans le privé
 - Histoire personnelle et familiale (@Martial – + une instit)
- 2008-2009 :
 - Je travaille avec la FC sur la formation des accompagnateurs du changement chez FT
 - Mission édifiante pour Dassault Aviation
 - Je vois même à l'UTC des erreurs managériales lourdes (pleurs d'une collègue malmenée dans l'indifférence générale, interdiction des photos persos dans certains bureaux, etc.)
 - Une poupée barbie sadisée
- Intégration à DI05 (un cours) + application au quotidien (médecine du travail)
- P2012 : N. Ponchaut suit DI05 (filière PIL -> s'en saisit)
- A2012 : N. Ponchaut fait une PR sur l'outil Tensions du travailler
- En parallèle : expérience personnelle

« Je ne m'engage dans ce mode dégradé (pour le cursus comme pour moi) que très provisoirement. Cela n'aurait aucun sens sans un meilleur horizon. J'ai besoin d'aide, de réponses et espère pouvoir compter sur vous. » 15.05.2018
- Idée d'intégrer tout ça à Hutech
 - V1 avec une philosophe (P16). Soutien de Marie Pezé et Vincent de Gaulejac.
 - V2 et V3 avec N. Ponchaut (P17 et P18). Voir la p'tite ACF page suivante
 - V4 (P19)... V9 (P24) : sous ma responsabilité

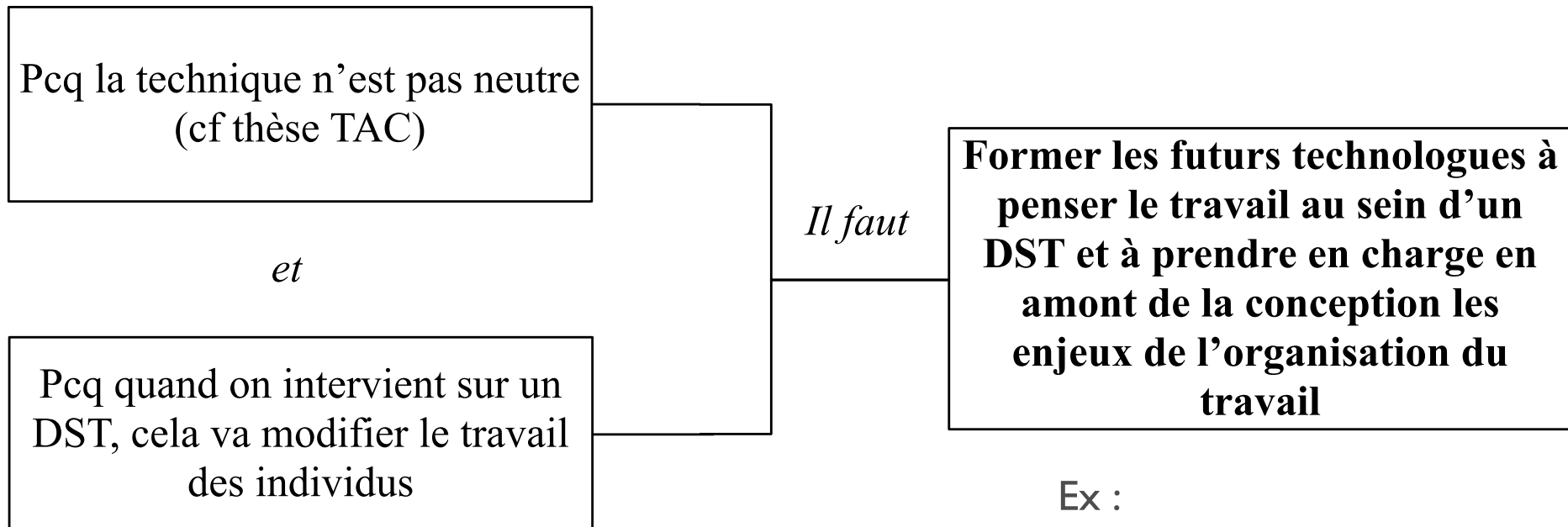
Pourquoi une UV sur le travail ?

1^{ère} branche : générique à tout travailleur



Pourquoi une UV sur le travail en Hutech ?

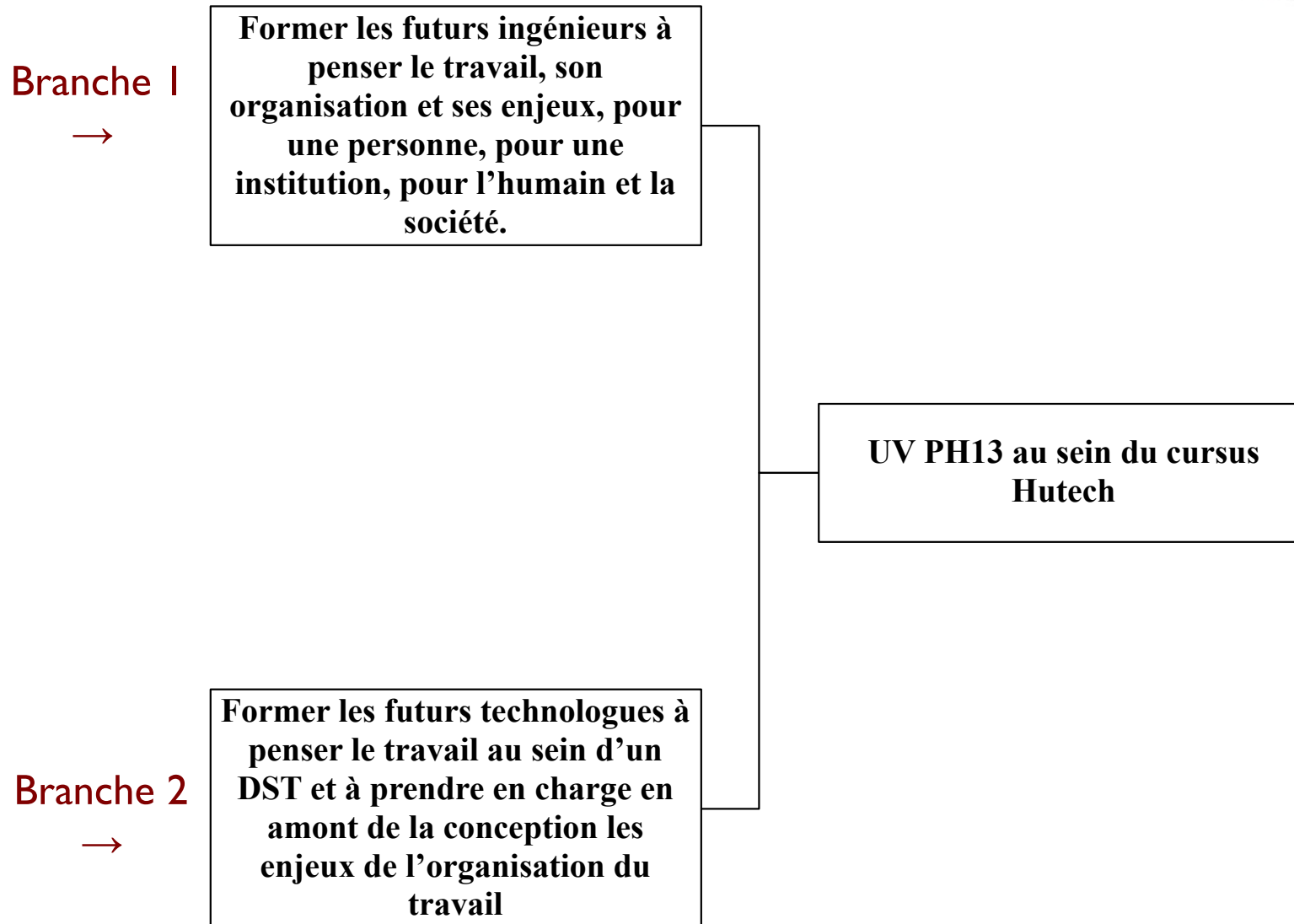
2nde branche : spécifique Hutech



Ex :

- Projet *Pregnancy@home*
- Recherche participative
INRA / pratiques viticoles
- Projet Eleveurs laitiers
- Stage GI Yasmine

Une UV sur le travail ?



Intentions pédagogiques, conséquences attendues pour vous

- Sur le plan du « management » (ménagement) :
 - Savoir défendre votre travail (pouvoir faire de la belle ouvrage et être reconnu pour cela)
 - Mieux organiser un projet, manager une équipe et évaluer des collaborateurs
 - Réfléchir à vos attentes / un poste : éclairer vos choix professionnels
- Sur le plan de l'ingénierie :
 - Lorsque l'on conçoit des dispositifs technologiques, on vient souvent modifier le travail de nombreux acteurs. Par exemple un dispositif médical change les actes médicaux, les processus, parfois les métiers mêmes ; un logiciel d'entreprise (ERP) vient modifier l'organisation du travail et les gestes mêmes des travailleurs, redistribuant compétences et responsabilités ; les espaces de travail conditionnent les activités qui y sont menées et la nature même de l'organisation et des collectifs. Dès lors, savoir voir le travail n'est pas une coquetterie, c'est une condition pour pouvoir agir au service du travail, des travailleurs et des collectifs. C'est une nécessité déontologique.

Objectifs pédagogiques

Extrait de la [note de cadrage](#) disponible sur le site de l'uv

- Prendre en charge la dimension « travail / travailleurs » lors d'une (re)conception de dispositifs socio-techniques (DST), ce qui nécessite de :
 - Savoir analyser les métiers en présence
 - Savoir problématiser ces métiers
 - Savoir co-inventer le DST et les métiers concernés
 - Maîtriser les 6 outils spécifiques de l'UV (sources de prescription, écart prescrit-réel, fonctions du travailler, finalités d'une organisation, tensions systémiques, prolétarianisation)
- Prendre soin du travail en tant que travailleur :
 - Savoir penser, problématiser, défendre, inventer son propre travail, face à soi et à sa hiérarchie
 - Savoir penser, problématiser, défendre, co-inventer le travail de ses collaborateurs, en tant que collègue et manager
 - Savoir se repérer dans l'actualité du travail
- Savoir définir et mettre une campagne d'entretien (obj générique issu de l'enquête)
 - Savoir cadrer et définir l'enquête (guide d'enquête et d'entretien)
 - Savoir initier et réaliser les différents entretiens (exploratoire et d'approfondissement) : mise en condition (préparation, cadrage), déroulement (attitudes, organisation, rôles)
 - Savoir exploiter, représenter et discuter les résultats, élaborer les modèles
 - Savoir prendre soin des interviewés : retours, conclusion

- « Slogan » pour l'UV. Il s'agit d'apprendre à

Penser, voir & *designer* le travail

Remarque : difficile de trouver un autre terme que "designer" (organiser trop "management", concevoir trop vague – ou pas ?)

- Remarque : la question des échelles d'observation, de pensée, de déploiement est centrale en ingénierie. Le « passage à l'échelle » (ex : tiny house). Voir aussi la notion de seuil de contre-productivité.

- En PHI3, l'ambition est de vous faire voir le travail à 3 échelles
 - Sociétale : comment le travail est au cœur de toutes les sociétés humaines, il en est le processus majeur (le travail, pas seulement l'emploi)
 - Collective : comment le travail est toujours exercé dans un collectif (avec des types très différents de collectifs). Comment fonctionnent concrètement les collectifs de travail.
 - Individuelle, avec deux sous-échelles
 - Individuation personnelle, construction de la personne
 - Micro-psychologie, l'acte atomique de travail, le « travaillème » (néologisme PHI3)

Comment va-t-on procéder ?



- Concepts fondamentaux issus des différentes sciences du travail
- Thématiques clés du travail et de son organisation
- Contenus divers pour se rapprocher au plus près du « réel du travail »



- Étude de terrain des situations de travail
- Mobilisation des concepts et outils Sushi PHI3
- Analyse, problématisation et modélisation des situations de travail

Partenariat avec Plein Sens

- Cabinet Plein Sens
 - Voir slides suivants

Plein Sens

30 ans d'expérience dans le champ du travail

- Cabinet d'étude sociologique au départ
- Développement progressif de l'activité de conseil
- Cœur de l'activité : le travail (enquête de terrain, au plus près du réel)

Une trentaine de collaborateurs

- Un souci de pluridisciplinarité
- Des collaborateurs d'horizons différents : sociologues, ergonomes, ingénieurs, ...

Deux grands types d'activité :



- Etudes métier
- Accompagnement opérationnel des acteurs du monde du travail
 - Lors de transformations
 - Lors de crises (collectives telles que plans sociaux, individuelles telles qu'agressions ou suspicion de harcèlement)

Historique avec Plein Sens

- Nicolas Ponchaut avait enseigné PH13 en P17(v2) et P18(v3)
 - J'étais juste co-concepteur et co-pilote
- Nicolas Ponchaut quitte l'UTC et entre à Plein Sens à l'été 2018
- Une intervention ponctuelle en PH13 en P19(v4)
- Sujets HT05 en A19 et A20 (voir slides suivants) puis A21, 22, 23
 - Excellents résultats
- Décision de renforcer la coopération
 - Augmentation de la participation de PLS en P20
 - Renouvellement d'un sujet PLS HT05 A20
- Embauche Kézia Coyo (promo 3 + GSU) septembre 2019
- TNI0 puis embauche Élise Charlet (promo 4 + GSU-MPI) en P20
 - Elise avait suivi PH13 P19 + chef de projet HT05 A19

Sujet HT05 A19 avec Plein Sens (sujet applicatif)

- Etude des métiers de la propreté



Contexte et objectif de l'étude

- ❖ Point de départ
 - Profession dévalorisée et dévalorisante
 - Déficits de valeur dans la relation client / prestataire
- ❖ Objectif

Comprendre la réalité du travail / ce que les agent.e.s de service réalisent concrètement :

- **Ce qui fait sens** pour les agent.e.s (conditions de travail, qualifications,...)
- **En quoi est-ce un métier ?** (la technicité)

⇒ Pour dégager des **axes de travail**, des **points de vigilance** que les entreprises investies dans le projet pourront explorer.

- 40 entretiens réalisés

Sujet HT05 A20 avec Plein Sens (sujet R&D méthodo)

- R&D méthodologique sur la non-neutralité de la technique
- Application à l'hôpital
- Voir la présentation [Hôpital & technique sur le site de HT05](#)



Le logement social

2021 December

Comment définir la valeur du logement social ?

Contexte

La question du logement peut être abordée par plusieurs angles : l'usage, l'intégration au territoire, la population, la société, l'économie, la technique, etc. Plus particulièrement, le logement social pose des questions spécifiques et intéressantes à observer qui concernent les acteurs (ceux qui financent, ceux qui habitent, ceux qui régulent et entretiennent...), les infrastructures, les lieux d'implantation et l'écosystème politique.

Plein Sens développe actuellement son champ d'intervention dans le logement social, et confie à Hutech quelques questions à explorer : comment un logement contribue à la construction de l'intimité, du collectif, du territoire ? Comment ces dimensions font-elles système et comment peuvent-elles être modifiées dans un contexte social particulier ? Quelle est la valeur de l'habiter au sein d'un logement social ? Quels indicateurs sont pertinents à regarder pour le logement social ? Comment peut-on définir la valeur du logement social ?

L'égalité professionnelle

- Commande du cabinet de conseil et bureau d'études Plein Sens
- Développer des éléments méthodologiques pour intervenir en entreprise sur l'égalité professionnelle hommes-femmes
 - Volet théorique
 - Volet critique (insuffisances des réponses actuelles)
 - Volet méthodologique : outils, documents, phasage, stratégie d'accompagnement
- Vous aurez sûrement une intervention de PLS sur ce thème

RESTITUTION ÉGALITÉ PROFESSIONNELLE AVEC ET POUR PLEIN SENS

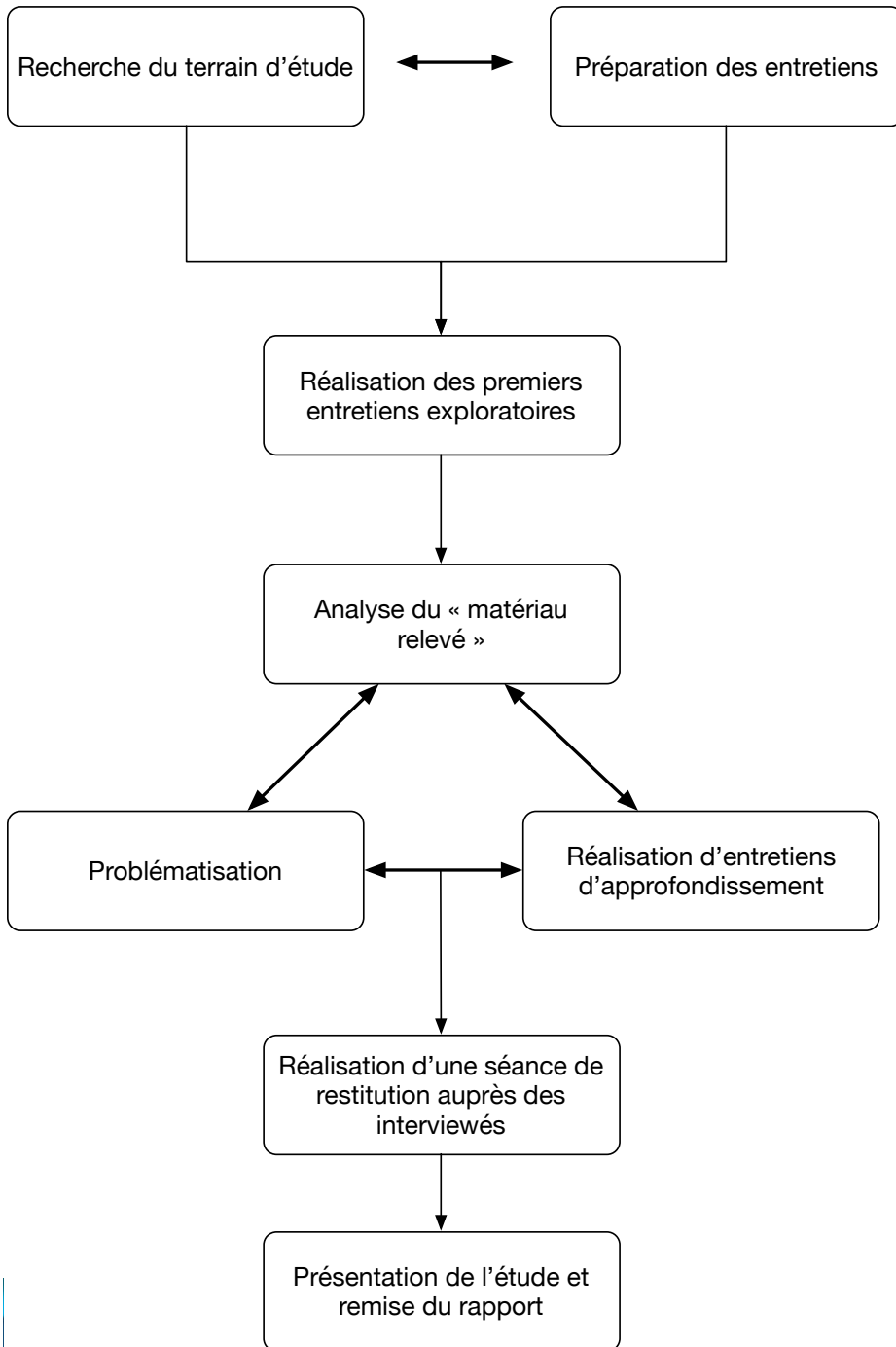
PAULINE BLANC, NOÉ CONNAN, MARGAUX LAVOGIEZ, ANASTASIA VARLET
HT05 - DÉCEMBRE 2023



Note sur mon travail et sur la v9 de PH13

- C'est une TSH dans le format, une TSH vers TM dans le contenu
- Pas vraiment une PH, pas au sens institutionnel
- J'ai repris l'UV en P19 (v4)
- Pour les v5, v6, v7 et v8, la cause majeure de changement a été
 - L'amélioration de l'enquête, avec l'apport de Plein Sens
 - + son importance croissante dans le planning
 - Une progression vers « le design » des situations de travail
- Pour cette v9, c'est l'enquête qui prend toujours plus de place (démarrage plus rapide)
- Et nouveau petit travail perso (à la place du final)
- Construction avec vous, vos retours, vos envies et propositions

Déroulement de principe de l'enquête en PHI3



🔧 Outils mobilisables

- 🔧 Sources de prescription
- 🔧 Banque de questions
- 🔧 Écart prescrit-réel

- 🔧 Sources de prescription
- 🔧 Banque de questions
- 🔧 Écart prescrit-réel
- 🔧 Finalités & organisation d'un collectif de travail
- 🔧 FAST des fonctions du travailler
- 🔧 Tensions du travailler

- 📄 Rapport écrit (Word + PDF)
- 📊 Support ppt (ou équivalent)
Schéma appréciés ❤️



L'enquête de terrain :

- Enquête de terrain en binômes
- Analyse outillée d'un métier ou d'un collectif de travail
- Avec si possible un regard technique (changements du métier, histoire technique du métier, etc.)
- Enquête auprès de professionnels :
 - Entretiens
 - Mobilisation des concepts et outils
 - Problématisation – identification d'une question
 - Restitutions (auprès des enquêtés et du reste de l'UV)

1) Les grands principes : présentation rapide

Ce document présente le travail d'enquête demandé en PH13 : objectifs, méthodologie générale et attendus.

L'enquête à réaliser porte sur l'étude d'un métier (ou apparenté : certains emplois ne sont pas perçus comme métiers). Il peut arriver, plus rarement, que l'objet d'étude soit un collectif de travail.

Les gestes principaux que vous effectuerez seront

- Une étude documentaire préparatoire aboutissant à une pré-problématisation et à un guide d'entretien ;
- La réalisation d'entretiens avec des professionnels d'un même métier (au moins 2 professionnels, vus chacun au moins 2 fois) ;
- La production d'analyses et de modélisations à partir des matériaux issus des entretiens et des notions et outils vus en cours ;
- La production d'un rapport et d'une présentation finale.

Exemples de métiers étudiés

- Voir page : <https://phl3.uv.utc.fr/memoire/>
- Voir slides suivant



Psychiatre en hôpital

Engrené dans une logique impératifs et à des objectifs L'hôpital c'est aussi une adr "protocolées", offrant un esp psychiatres. Entre procédur le psychiatre mêle-t-il sa mesure le cadre de travail psychiatres dans la pose et l



Conservateur du patrimoine

Le conservateur conserve-t-il ? Déconstruire la figure conservatrice du conservateur.

Rapport - Présentation



Jardinier

Le travail du jardinier est pas pas réalisé. Mais quelles son ? Comment prend-il soin de usagers ? Quel regard porte



Éleveur porcin

Les professions agricoles ont connu de profondes mutations depuis l'après-guerre. Le métier d'éleveur porcin est parmi les plus « modernes » : libéralisé et technologisé. Comment l'éleveur porcin, dont l'endettement moyen est de 431 000€, évolue-t-il dans cet univers capitaliste ? En quoi l'insertion dans un schéma productiviste conditionne-t-elle le métier d'éleveur porcin ?

Rapport - Présentation



Artisan taxi

Explorez les réalités complexes cinématographiques. Découvi et se soutiennent pour offrir l faire humains et organisation transport, telles qu'Uber, mer Attachez votre ceinture et pic les défis auxquels les chauffe



Sous-mariniérs

Comment ces experts du confinement s'organisent-ils d'un point de vue pratique, social et psychique ? Dans le cas de la dissuasion nucléaire, comment pensent-ils leur métier en apparence paradoxal ?

Rapport - Présentation



Aide-soignante

L'Ehpad est un sujet d'actuali accidents de travail. Avec ce dénonciation de la maltraitan soignantes. Si elles accompa dans lesquelles elles travaille d'accompagnement pour elle



Surveillant pénitentiaire

Entre empêcher l'évasion et préparer la réinsertion, quel est le rôle et surtout l'action du surveillant pénitentiaire ? Pourquoi l'administration pénitentiaire semble-t-elle échouer dans sa mission de réinsérer les détenus ? Et de quels leviers dispose le surveillant pour remplir cette mission ? Comment ces surveillants pénitentiaires voient-ils et vivent-ils leur métier ?

Rapport - Présentation

- PH13_P17_Abt-Proust_Architectes-urbanistes.pdf
- PH13_P17_Beaudou-Lesburguerere_Assistantes-de-Vie-Scolaire.pdf
- PH13_P17_Beranger-Santerre_Artistes-plasticiens.pdf
- PH13_P17_Brizard-Loizeau_Psychiatres.pdf
- PH13_P17_Calluau-Henaux_Professeur-des-écoles.pdf
- PH13_P17_Delobel-Le-Gauche_Employés-en-restauration.pdf
- PH13_P17_Flaux-Lovato_Infirmiers.pdf
- PH13_P17_Fusenig-Havreng_Cantonniers.pdf
- PH13_P17_Gallerne-Walrave_Conseillers-en-recrutement.pdf
- PH13_P17_Imler-Lize-Masclef_Le-travailler-de-l'écrivain.pdf
- PH13_P17_Kassubeck-Tourneux_Chercheurs-R&D.pdf
- PH13_P18_Assoumou-Guerlava_Agriculteur.pdf
- PH13_P18_Beaulieux-Marzin_Vendeur-sur-le-marché.pdf
- PH13_P18_Dubosc-Teillet_Gérant-salon-de-thé.pdf
- PH13_P18_Duthoit-Henry_Professeurs-dans-le-secondaire.pdf
- PH13_P18_Fauchere-Sabbagh_Aide-soignante.pdf
- PH13_P18_Forgeot-Monnateuil_Mandataire.pdf
- PH13_P18_Grandidier-Jaugey_E-sportif.pdf
- PH13_P18_Madaboyko-Perrin_Conseiller-Funéraire.pdf
- PH13_P18_Perillier-Serrhini-Femme-de-ménage.pdf
- PH13_P18_Thuau-Verrier_Enseignant-chercheur.pdf
- PH13_P19_Boullée-Breteau_Cajamarca_Mécanicienne.pdf
- PH13_P19_Brissiaud-Guesba_Directeur-de-l'urbanisme.pdf
- PH13_P19_Buclin_Prêtre.pdf
- PH13_P19_Charlet_Petit_Gynécologue.pdf

- PH13_P19_Daboussy-Laborde_Intervenant-en-médiation-animale.pdf
- PH13_P19_Geirnaert_Voisin_Metteur-en-scène.pdf
- PH13_P19_Giraud_Regimbeau_Ambulancier.pdf
- PH13_P19_La-Rocca_Plichta_Vadaine_Réalisateur-de-court-métrage.pdf
- PH13_P19_Mimouni-Franceschi_Editeur.pdf
- PH13_P19_Pape_Soulard_Libraire-indépendant.pdf
- PH13_P20_Bodereau_Eon_Mottier_Le-MOEx.pdf
- PH13_P20_Brun_Passard_Administrateur_Systeme.pdf
- PH13_P20_Chomienne_Jouan_Lheureux_L-accompagnement-sensuel-et-sexuel.pdf
- PH13_P20_Delrieu_Jean-Degauchy_JRI.pdf
- PH13_P20_Dubus_Michel-Stahl_Mignot_DRH_Version_anonymisee.pdf
- PH13_P20_Frebault_Wagner_Archéologue.pdf
- PH13_P20_Plomion_Radenac_Pilote_de_ligne.pdf
- PH13_P20_Pouillet-Pages_Verschelde_Comédien-de-troupe.pdf
- PH13_P21_Casola_VandeVijver_Aide_a-domicile.pdf
- PH13_P21_Chambert-Loir_Favaretto_Anesthésiste.pdf
- PH13_P21_Chauvet_DoCastelo_Boulangier-.pdf
- PH13_P21_Ferre_Fagon_Moderateur.pdf
- PH13_P21_Flichy_Rigaud_Policier_de_la_BAC.pdf
- PH13_P21_Foucault_Soulier_Psychomotricien(ne).pdf
- PH13_P21_Gallo_Penninckx_Estheticienne.pdf
- PH13_P21_Janicot-Tixier_Nguyen_psychologue_clinicien.pdf
- PH13_P21_Koenig_Kryus_Maçon.pdf

Tour de table

- De premières idées de métiers ?
- Notes de séance, premières idées émises (sans engagement) :
 - Artisan-relieur (papier)
 - Chirurgien-anesthésiste
 - Pharmacien
 - Médecine alternative
 - ONU
 - Femme au foyer
 - Télé-travailleur du sexe
 - Professeur au collège ou lycée
 - Batelier
 - Médecin urgentiste
 - Député
 - Conseiller de ministre
- Sculpteur
- Eboueur
- Ramoneur
- Agent de sécurité
- Assistant-discours
- Chef de troupe (admin)

Planning provisoire du semestre

Planning UV PH13 - P2024 - v1

Date	Séance	Apports théoriques	Outils présentés	Travaux pour l'enquête-métier
Judi 22 févr 2024	1	Introduction à l'UV		Présentation de l'enquête et des attendus Choix des métiers étudiés ou domaines / collectifs / HT09
Judi 29 févr 2024	2	L'écart prescrit / réel	Sources de prescription	Choix du métier Lancement de l'étude préalable et pré-problématique
Judi 07 mars 2024	Vacances			
Judi 14 mars 2024	4	Plein Sens : méthodologie d'enquête sur le travail (Nicolas Ponchaut)	Guide d'entretien	Formation à l'entretien Revue de lancement / votre consigne inaugurale
Judi 21 mars 2024	5	Les quatre dimensions du travailler + les promesses du travail	FAST du travailler	Revue rapide d'avancement sur votre étude préalable Lancement des prises de rdv pour entretiens
Judi 28 mars 2024	6	L'évaluation du travail		Revue de vos grilles d'entretien suite à méthodologie présentée en séance 4
Judi 04 avril 2024	7	Plein Sens : ? Ou clinique		Échanges avec l'intervenant sur vos enquêtes
Judi 11 avril 2024	8	Plein Sens : ? Ou clinique		
Judi 18 avril 2024	Médians			
Judi 25 avril 2024	9	Organisation du travail & management	Tensions systémiques du travailler	Démarrage (si pas déjà fait) des entretiens
Judi 02 mai 2024	Vacances			
Mardi 07 mai 2024	10	Plein Sens : égalité professionnelle ? Ou AF d'une organisation	Finalités d'un collectif + Prolétarianisation ?	Suivi
Judi 16 mai 2024	11	Plein Sens : égalité professionnelle ? Ou AF d'une organisation	Finalités d'un collectif + Prolétarianisation ?	Suivi
Judi 23 mai 2024	Lundi UTC			
Judi 30 mai 2024	12	Pratiques à l'embauche & trajectoires pro		Suivi
Judi 06 juin 2024	13	Avec Plein Sens (NPO)		Présentations finales des études (4 groupes)
Judi 13 juin 2024	14	Avec Plein Sens (NPO)		Présentations finales des études (4 groupes)
Judi 20 juin 2024	15	Avec Plein Sens (NPO) Conclusion de l'UV (après prés. finales)		Présentations finales des études (4 groupes)

- Recherche du terrain d'enquête
- Etude préalable
- prise de rdv

Réalisation des premiers entretiens exploratoires

Entretiens d'approfondissement et de restitution

Travail d'appropriation & modalités d'évaluation

- **Enquête de terrain (75%)**
- **Production individuelle (25%)**

Production d'appropriation individuelle de l'UV

- Proposition : vous allez faire vous approprier les notions vues en cours en accompagnant une personne de votre entourage
- Vous rédigez cela dans un **petit journal d'accompagnement-discussion**
- Enjeux, gestes à rechercher :
 - **Approche pédagogique** : vous expliquez un point de cours, un concept (ce faisant, en l'enseignant, vous l'apprenez plus profondément en le travaillant au corps)
→ Vous notez les points de frottement, de discussion, voire de désaccord, et vous élaborez la façon d'expliquer
 - **Approche analytique** : vous cherchez à comprendre les subtilités de son travail.
→ Vous modélisez les "travaillèmes" (voir prochain cours)
 - **Approche clinique** : vous analysez avec cette personne au moins une situation négative, d'insatisfaction, en essayant de mettre des mots, de révéler les logiques en œuvre.
→ Vous modélisez les logiques en présence (historique, causalité). Vous notez, le cas échéant, les effets (lénifiants on l'espère) produits sur cette personne par cette explicitation. Bonus : idéalement, vous déployez avec cette personne l'outil "Fonctions du travailler"
- On vise
 - 1 page de présentation de la personne et de son emploi
 - 1 à 2 pages de synthèse par approche (pédagogique, analytique, clinique, soit 6 pages maximum)
 - Idéalement, on ajoute l'outil "Fonctions du travailler", ses résultats

Pour le 29 février

06/02/24 19:20

C'est beaucoup, mais le semestre va passer rapidement, il faut avancer vite au début pour pouvoir mener l'enquête

Les homeworks de di05 vous manquaient ? :D

- Lire l'article sur *L'arnaque de l'étymologie du mot "travail"* sur le **site de Mediapart** ou en **pdf** (voir aussi poly)
 - Autant pour l'intro sur les limites d'une approche étymologique : idée reçue sur le langage, selon laquelle les sources anciennes des mots touchent à la "vérité" des choses.
 - Que pour le contenu, que l'on retrouvera la semaine prochaine : en imaginant une bifurcation vers l'idée du voyage – accompagnée de l'idée d'effort ou d'obstacle à franchir – et une autre vers l'idée plus générale de "tension vers un but rencontrant une résistance".
- Lire le **chapitre 2** de l'intelligence du travail de Gomez (voir poly)
- Faire connaissance avec le site de l'uv
- Commencer au moins la lecture du **guide méthodo** pour l'enquête (voir poly)
- Réfléchir à des idées de métier à étudier et de binômes (vos premières idées énoncées en cours sont dans les diapos du cours 1)

Bon semestre en PH13 !